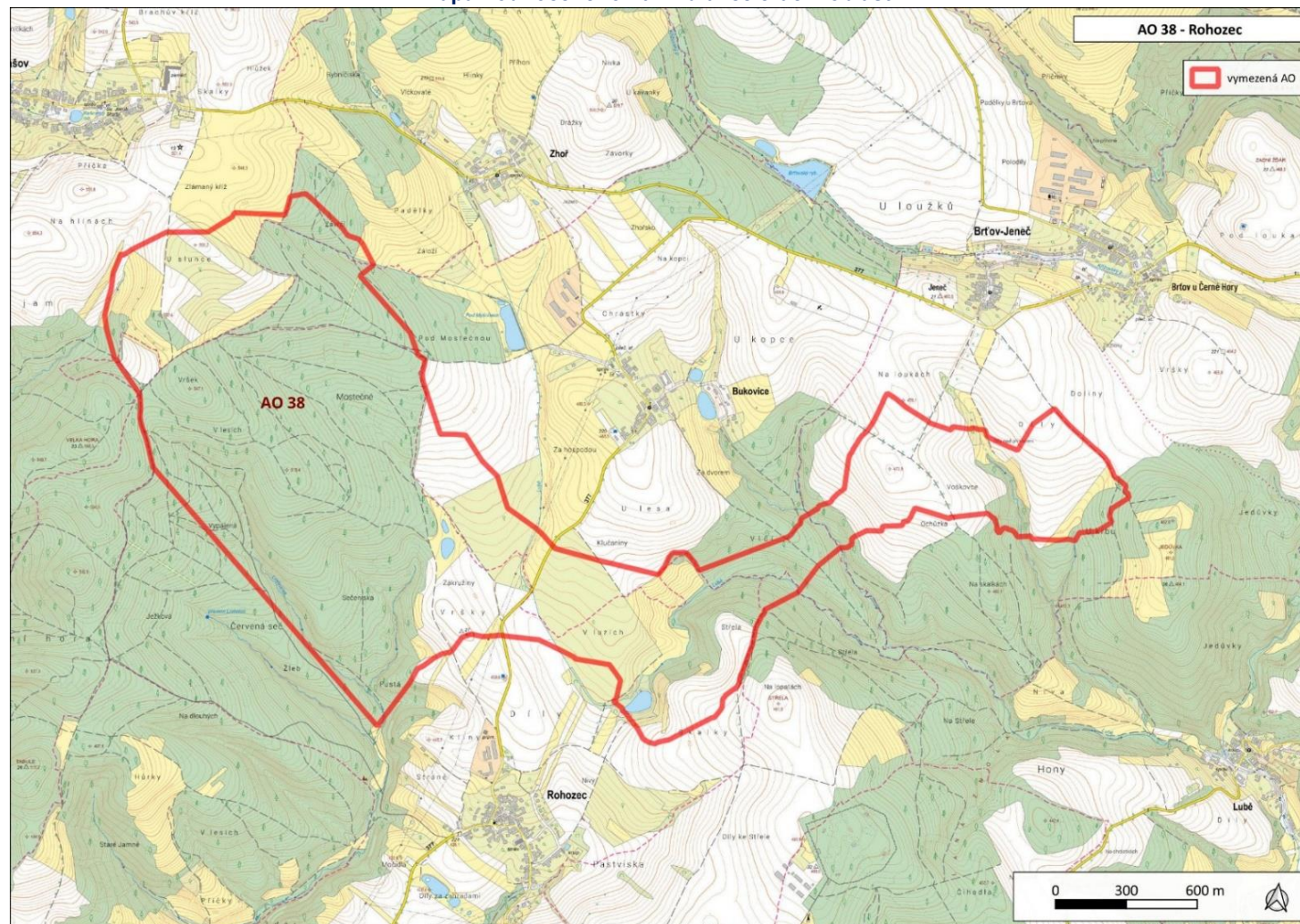
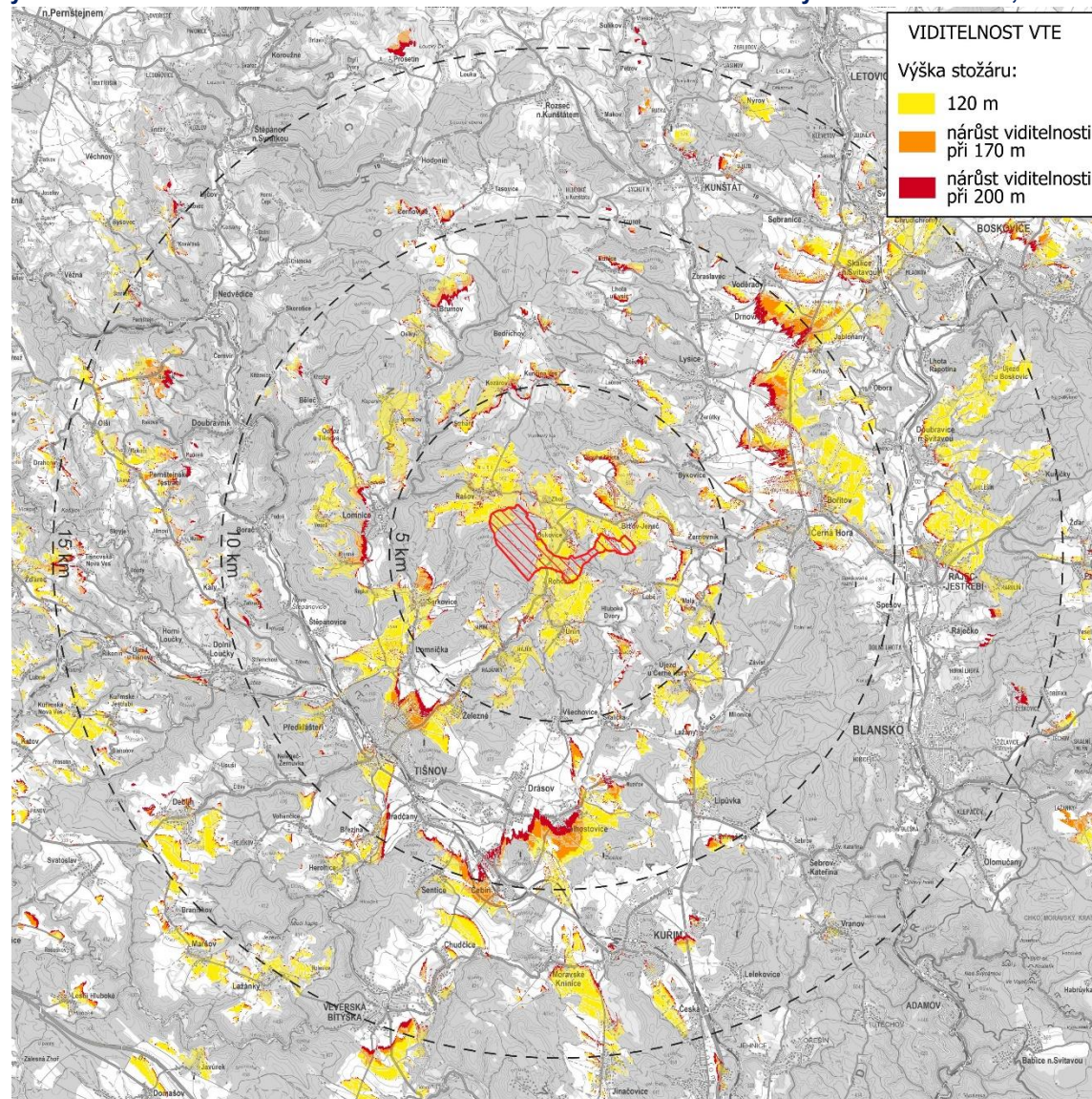


<b>Akcelerační oblast</b>	AOV38 Rohozec
<b>Kraj</b>	Jihomoravský kraj
<b>Dotčené obce</b>	Brťov-Jeneč, Bukovice, Rašov, Rohozec, Šerkovice, Unín, Zhoř

**Mapa hodnoceného návrhu akcelerační oblasti**



**Analýza nárůstu viditelnosti – hodnocena viditelnost vrcholu stožáru VTE o výškách stožáru 120, 170 a 200 m.**



Potenciální vlivy uplatnění ZZÚRP na jednotlivé složky životního prostředí				Vliv při uplatnění podmínek a zmírňujících opatření ÚO
<b>Sídla – obyvatelstvo, hluk a veřejné zdraví:</b>	<p>Nejbližší obytná zástavba: Bukovice, Zhoř, Rašov, Jeneč, Rohozec – nad 500 m. Předpokládaný zdroj hluku: max. 106 dB na jednu VTE, požadavek na vzdálenost od obytné zástavby min. 500 m (předpokládaná hluková zátěž v takové vzdálenosti cca 37 dB). Není předpoklad překračování hlukových limitů, možnost obtěžování v okrajové zástavbě v noční době. Vlivy na veřejné zdraví zanedbatelné. Hlukové vlivy v době výstavby jen z dopravy – zanedbatelné. V Bukovicích 2 RD při hranici 500 m, u Rohozce 3 rekreační objekty a 1 u Jenče. S ohledem na hraniční vzdálenost 500 m a předpoklad realizace VTE dále od hranice AO vliv zanedbatelný.</p> <p>Z hlediska stroboskopického efektu nelze vyloučit v místech viditelnost VTE od obytné zástavby vystavení obyvatelstva flicker efektu se zanedbatelným vlivem na veřejné zdraví.</p> <p><b>Podmínky a zmírňující opatření ÚO:</b> Negativním vlivům předcházeno vymezením AO nad 500 m od zástavby. Podmínka na podrobnou hlukovou studii působení hluku na obytnou zástavbu (chráněné venkovní prostory) zahrnující kumulativní působení ostatních existujících a povolených zdrojů hluku. Podmínka pro navazující řízení na zpracování studie působení stroboskopického efektu na obytnou zástavbu.</p> <p><b>Opatření SEA:</b> Navržené podmínky a zmírňující opatření ÚO řešeny dostatečně, bez dalšího návrhu dle SEA.</p>			0
Účinek	Přímý, zanedbatelný	Čas / Trvání	Zanedbatelný ve všech časových řadách	
<b>Klima a ovzduší:</b>	<p>Vlivy na ovzduší v době výstavby zanedbatelné (prašnost při přesunu zemin, emise ze spalování PHM, sekundární prašnost), v době provozu mírně pozitivní z důvodu náhrady spalovacích zdrojů při výrobě el. energie.</p> <p>Podmínky a zmírňující opatření ÚO: Vlivy zanedbatelná, podmínky nestanoveny.</p> <p><b>Opatření SEA:</b> Bez negativních vlivů, opatření nestanoveno.</p>			0 / +1
Účinek	Přímý zanedbatelný v době výstavby, nepřímý mírně pozitivní v době provozu	Čas / Trvání	Krátkodobý 0, dlouhodobý +1	
<b>Příroda a biologická rozmanitost:</b>	<p>Nejbližším cenným územím ve vztahu k dotčené AO je PP Svídovec, cca 1 km J od AO. Předmětem ochrany PP jsou teplomilné druhy (včetně hmyzu), dále vratička měsíční, přírodě blízké lesy. ÚO stanovuje podmínku ochrany hmyzu (doba osvitů, spektrum). Vliv na dané ZCHÚ lze i vzhledem ke vzdálenosti vyloučit.</p> <p>Z provedeného biologického posouzení vyplývá pro hodnocenou AO následující:</p> <p>V AO se nachází fragmenty habitatů 91E0 Smíšené jasanovo-olšové lužní lesy temperátní a boreální Evropy, 6510 Nížinné sečené louky a 9170 Dubohabřiny asociace Galio-Carpinetum. Dle posouzení je dotčení habitatů považováno za málo pravděpodobné až zanedbatelné, biotop T1.1 (habitat 6510) může být lokálně dotčen realizací VTE a související infrastrukturou. V ÚO je stanovena podmínka ochrany vodních ekosystémů do 8 m od břehové hrany, čímž bude chráněna část biotopu 91E0. Vliv na habitaty lze hodnotit jako mírně negativní.</p> <p>V dotčené AO nebyly identifikovány nálezy ZCHD rostlin, bezobratlých či drobných obratlovců krom obojživelníků (skokan štíhlý, čolek obecný). V ÚO je stanovena podmínka ochrany obojživelníků v době jarní migrace. Vliv na ZCHD druhy uvedených taxonů lze hodnotit jako zanedbatelný až mírně negativní.</p> <p>V AO nebyla identifikována významný zimoviště ani potravní stanoviště ptáků, je zde ale výskyt citlivých druhů ptáků v rámci hnízdní a potravní aktivity: čáp černý, čáp bílý, jestřáb lesní, krahujec obecný, krkavec velký, včelojed lesní a křepelka polní</p>			-1

	<p>(biotop). Střety s jedinci ptáků jsou v AO v rámci podmínek ÚO obecně minimalizovány prostřednictvím specifikace technických parametrů VTE a organizačních opatření a monitoringem mortality, viz níže.</p> <p>Nejbližší výskyty koncentrace citlivých druhů netopýrů se dle ČESON nachází cca 2,7 km JV od AO. V AO lze uvažovat výskyt citlivých druhů netopýrů (netopýr velký, netopýr hvězdavý, netopýr nejmenší aj.), dle posouzení lze však očekávat zanedbatelný vliv. ÚO stanovuje podmínky pro ochranu netopýrů v rámci provozu VTE, další podmínky ochrany letounů budou dle ÚO nastaveny po monitoringu letové aktivity netopýrů, který bude provozovatel povinen zajistit. Z daných důvodů lze očekávat mírně negativní vliv.</p> <p><b>Podmínky a zmírňující opatření ÚO:</b> Nastaveny podmínky ochrany pro mokřady, prameniště, rašeliniště, vodní plochy a toky – tj. realizace ve vzdálenosti min. 8 metrů od břehové hrany. Nastaveny podmínky pro ochranu ptáků a provozní podmínky a zmírňující opatření pro ptáky a netopýry. Je stanoveno omezení a spektrum osvětlení pro ochranu hmyzu a další živočichy. Je stanovena podmínka ochrany obojživelníků v době jarní migrace.</p> <p><b>Opatření SEA:</b> Navržené podmínky a zmírňující opatření ÚO řešeny dostatečně, bez dalšího návrhu dle SEA.</p>			
Účinek:	Přímý, mírně negativní	Čas / Trvání:	Krátkodobé -1, dlouhodobé -1	
<b>Krajinný ráz:</b>	<p>Z analýzy viditelnosti vyplývá, že záměr bude v okruhu 10 km (zřetelná viditelnost) viditelný z většiny nejbližše položených obcí a z okolní zemědělské krajiny (viz mapa). S ohledem na relativní uzavřenost prostoru terénem a lesními porosty je viditelnost omezována. Výraznější bude severovýchodním směrem na Boskovice.</p> <p>Dle Bukáčka (2025) byla AO z hlediska vhodnosti zhodnocena jako zóna je spíše vhodná (3), tj. zóna je vymezena tak, že nezasahuje významné hodnoty rázu krajiny daného území, jejichž ochrana by měla být zajišťována na národní nebo nadregionální úrovni. Screening nedoporučuje konkrétnější podmínky.</p> <p>Záměr s ohledem na vzdálenost od státní hranice (70 km s Rakouskem) neovlivňuje krajinný ráz za státní hranicí.</p> <p>Dle ZÚR Jihomoravského kraje je AO lokalizována do krajinného celku č. 31 s názvem Kunštátsko-nedvěděcký. Cílovou kvalitou krajiny je zejména harmonická lesní krajina s hlubokým údolím Svatky s prostorově velmi pestrým způsobem využití a krajina hodnotných pohledů a pohledových horizontů (na dominanty hrad Pernštejn, zámek Kunštát, zámek Lomnice). V krajině je třeba podporovat opatření k zachování krajiny s pestrou strukturou využití území, vytvářet územní podmínky pro ochranu krajiny před umísťováním výškových, plošně a objemově výrazných staveb a na území přírodních parků vytvářet územní podmínky pro důslednou ochranu krajinného rázu.</p> <p>Za hlavní potenciálně ovlivněné přírodní hodnoty lze považovat přírodní parky Svratecká hornatina, do kterého AO okrajově zasahuje v západní části a přírodní park Lysicko, který se nachází v blízkosti – 0,5 km. Z kulturních hodnot v okruhu do 10 km se jedná o NKP Zámek Lysice (7 km), NKP Zámek Rájec nad Svitavou (9 km), NKP Klášter cisterciáků Porta coeli v Předklášteří (7 km), MPZ Doubravník (8 km), MPZ Lomnice u Tišnova (3 km). Ovlivnění lze předpokládat primárně v MPZ Lomnice, kde je však viditelnost omezena.</p> <p>Výstavbou větrných elektráren lze předpokládat narušení krajinných hodnot území. Větrné elektrárny jsou stavební dominantou, která bude vizuálně patrná v širokém okruhu a ovlivní krajinné scénérie v území. S ohledem na charakter předpokládaných záměrů v AO se tomuto působení nelze vyhnout. Pro ochranu uvedených hodnot byla nastavena max. výška VTE na 185 m. Vliv vyhodnocen jako mírný.</p>			-1

	<p><b>Podmínky a zmírňující opatření ÚO:</b> V rámci ochrany krajinného rázu byl stanoven limit max. výšky VTE včetně rotoru na 185 m. Stanoveny podmínky na půdorysnou výměru areálů a výšku objektů určených pro skladování elektřiny a požadavky na využití tlumených, přírodních a neutrálních barev u vedlejších staveb a oplocení.</p> <p><b>Opatření SEA:</b> Navržené podmínky a zmírňující opatření jsou v ÚO řešeny s ohledem na charakter záměru v adekvátním rozsahu. V rámci posouzení SEA nejsou navržena další zmírňující opatření.</p>			
Účinek:	Přímý mírně negativní	Čas / Trvání:	Dlouhodobý mírně negativní	
<b>Krajina – ÚSES, migrační prostupnost, zeleň mimo les, prostupnost pro člověka:</b>	<p>Územím AO vede regionální biokoridor 1411 s vloženými lokálními biocentry, na který navazuje síť lokálního ÚSES. Ochrana ÚSES je v rámci podmínek ÚO zajištěna podmínkou neumisťování záměrů VTE v prvcích ÚSES, vyjma nezbytných křížení liniové dopravní a technické infrastruktury s biokoridory.</p> <p>Zúženou část AO kříží vymezený migrační koridor biotopu vybraných zvláště chráněné druhy velkých savců. Případným umístěním VTE a doprovodné infrastruktury (přístupové komunikace, manipulační plochy, samotná instalace VTE) může dojít ke snížení průchodnosti migračního koridoru a fragmentaci území. Dle podmínek ÚO nesmí záměry OZE dojít ke snížení průchodnosti migračního koridoru, fragmentaci území ani vzniku fyzických nebo vizuálních bariér, které by mohly omezit pohyb velkých savců v rámci jejich přirozených migračních tras. Lze uvažovat mírně negativní vliv.</p> <p>V dotčené AO se nachází liniová zeleň, záměrem VTE lze očekávat mírně negativní dopad – odstranění části porostů (přístupové komunikace a manipulační plochy). V dotčené AO se nenacházejí památné stromy. Lze očekávat zanedbatelný vliv na zeleň, kácení dřevin je povolováno až v JES.</p> <p>Zařízení pro ukládání elektřiny mají obvykle podobu jednoho nebo více lodních kontejnerů, často v oploceném areálu, přičemž kapacita jednotlivých realizovaných úložišť, a tím i jejich plošná výměra, se v posledních letech dynamicky zvyšuje. V rámci ÚO je stanovena podmínka max. výměry areálů určených pro skladování elektřiny, a to do 0,06 ha v rámci jednoho záměru OZE a 0,6 ha pro celou AO. Prostupnost krajiny pro člověka by neměla být omezena, naopak lze očekávat mírně pozitivní vliv realizací nových přístupových komunikací.</p> <p><b>Podmínky a zmírňující opatření ÚO:</b> Stanovena ochrana ÚSES vyjma nezbytného křížení infrastruktury s biokoridory. Stanovena podmínka ochrany migrační prostupnosti území.</p> <p><b>Opatření SEA:</b> Navržené podmínky a zmírňující opatření ÚO řešeny dostatečně, bez dalšího návrhu dle SEA.</p>			-1
Účinek	Přímý mírně negativní	Čas / Trvání	Dlouhodobý, trvalý, mírně negativní	
<b>Zemědělský půdní fond:</b>	<p>Přítomnost ZPF v I. III. a V. třídě ochrany. Jen velmi malé výměry, nejvyšší v V. třídě. V případě VTE a doprovodných staveb (rozvoděn, úložišť el. energie, komunikací apod.) v AO je zábor pro zajištění bezpečnosti hodnocení považován za trvalý. Uplatnění AO nebude mít vliv na ekologické funkce půdy. Zábor půdy je s ohledem na relativně malou výměru a na rozlohu zemědělské půdy v AO a jejím okolí považován za mírně negativní vliv.</p> <p><b>Podmínky a zmírňující opatření ÚO:</b> Stanovena podmínka pro zachování funkčnosti stávajících meliorací. Stanoveny podmínky pro zajištění zemědělského hospodaření a funkčnosti protierozních opatření.</p> <p><b>Opatření SEA:</b> Navržené podmínky a zmírňující opatření ÚO řešeny dostatečně, bez dalšího návrhu dle SEA</p>			-1
Účinek	Přímý mírně negativní	Čas / Trvání	Trvalý mírně negativní	
<b>PUPFL:</b>	<p>U PUPFL (jen hospodářský les) nastane dočasný zábor pro přístupové komunikace v rozsahu max. 1000 m<sup>2</sup>. Pro umístění samotných VTE je dočasný zábor PUPFL 400 m<sup>2</sup> pro jednu VTE. Vliv zanedbatelný v době výstavby a po celou dobu existence</p>			0

	VTE. Potenciální trvalý vliv (výstavba rozveden apod. jako trvalých staveb) je zanedbatelný. Uplatnění AO nebude mít vliv na ekologické funkce lesa. <b>Podmínky a zmírňující opatření ÚO:</b> Vliv zanedbatelný, podmínky nestanoveny. <b>Opatření SEA:</b> Bez dalšího návrhu dle SEA			
Účinek	Přímý zanedbatelný	Čas / Trvání	Trvalý zanedbatelný	
<b>Povrchové a podzemní vody:</b>	AO protéká potok Lubě. AO je vymezena mimo záplavová území a mimo plochy povrchových vod a nevede ke zhoršení odtokových poměrů v území. Nenacházejí se zde ochranná pásma vodních zdrojů. Odpadní vody nevznikají, spotřeba vody je zanedbatelná jen v době výstavby, v době provozu nulová. Dešťové vody budou i nadále zasakovat do terénu v těsné blízkosti VTE a souvisejícího zařízení. Vlivy na povrchové a podzemní vody mohou nastat jen v době výstavby vlivem havárie vozidel nebo stavebních mechanismů (vliv je statisticky nepravděpodobný)), při provozu může potenciálně nastat únik mazadel a trafoolejů – zanedbatelný vliv. Toto bude řešeno v navazujícím řízení zpracováním havarijních plánů, zajištěním sanačních prostředků. Vlivy na podzemní vody se předpokládají nulové nebo zanedbatelné. VTE jsou zakládány v malé hloubce pod terénem (2-4 m), s betonáží v malé ploše (cca 400 m <sup>2</sup> ) a obvykle na vyvýšených místech. Z hlediska plošných i lokálních vlivů se jedná o hloubku a plochu, která nemůže proudění vod v území sledovatelným způsobem ovlivnit, v zanedbatelné míře se negativně může projevit jen v při povrchovém kolektoru v době výstavby. <b>Podmínky a zmírňující opatření ÚO:</b> Stanovena podmínka na ochranu mokřadů, pramenišť, vodních ploch a toků vyjma nezbytných křížení liniové dopravní a technické infrastruktury s vodním tokem. <b>Opatření SEA:</b> Navržené podmínky a zmírňující opatření ÚO řešeny dostatečně, bez dalšího návrhu dle SEA.			0
Účinek	Přímý zanedbatelný	Čas / Trvání	Krátkodobý zanedbatelný, dlouhodobý a trvalý nulový	
<b>Horninové prostředí:</b>	VTE jsou zakládány v malé hloubce pod terénem (2-4 m), s betonáží v malé ploše (cca 400 m <sup>2</sup> ) – z hlediska vlivu na horninové prostředí je vliv hodnocen jako zanedbatelný. AO je vymezena mimo ložiska nerostných surovin a mimo svahové deformace nacházející se v území. Vliv je hodnocen jako nulový. <b>Podmínky a zmírňující opatření ÚO:</b> Vliv zanedbatelný, podmínky nestanoveny. <b>Opatření SEA:</b> Bez dalšího návrhu dle SEA			0
Účinek	Přímý zanedbatelný	Čas / Trvání	Krátkodobý zanedbatelný	
<b>Hmotné statky:</b>	VTE budou dle ÚO umísťovány mimo kontakt s obytnou zástavbou, potenciální dosah vlivů vibrací nebo havárií na hmotné statky se nepředpokládá. Vliv je hodnocen jako nulový v době výstavby i v době existence a provozu VTE. Akcelerační oblastí prochází v její jižní části severojižním směrem vedení vysokého napětí. <b>Podmínky a zmírňující opatření ÚO:</b> Stanovena podmínka, že VTE budou umísťovány mimo ochranné pásmo vedení elektrické energie v minimální vzdálenosti 120 m od osy elektrického vedení. Podmínka dostatečná. <b>Opatření SEA:</b> Bez dalšího návrhu dle SEA			0
Účinek	Nulový	Čas / Trvání	Nulový ve všech časových řadách	
<b>Kulturní a historické hodnoty:</b>	Za hlavní kulturní hodnoty v území v dosahu zřetelné viditelnosti lze považovat NKP Zámek Lysice (7 km), NKP Zámek Rájec nad Svitavou (9 km), NKP Klášter cisterciáků Porta coeli v Předklášteří (7 km), MPZ Doubravník (8 km), MPZ Lomnice			-1

	u Tišnova (3 km). Ovlivnění lze předpokládat primárně v nejbližší MPZ Lomnice, kde je však viditelnost omezena. Nepřímo je mírně negativně ovlivňován vizuální efekt těchto objektů v krajině. S ohledem na charakter předpokládaných záměrů v AO se tomuto působení nelze vyhnout. V rámci snížení vizuálního ovlivnění hodnot byl stanoven limit max. výšky VTE včetně rotoru na 185 m. <b>Podmínky a zmírňující opatření ÚO:</b> Nastavena podmínka pro max. výšku VTE z důvodu ochrany krajinného rázu a kulturních hodnot v území. Stanovena podmínka ochrany nemovitých kulturních památek. <b>Opatření SEA:</b> Navržené podmínky a zmírňující opatření ÚO řešeny dostatečně, bez dalšího návrhu dle SEA.			
Účinek	Nepřímý mírně negativní	Čas / Trvání	Dlouhodobý a trvalý mírně negativní	
Kumulativní a synergické vlivy				
Přehled relevantních záměrů v území s potenciální kumulací/syergií:	PŮR/ZÚR:	V zájmovém území a nejbližším okolí nejsou plánovány žádné záměry dle PŮR a ZÚR.		
	Další:	V navržené AO a v okolí do 2 km od ní se nenacházejí významné zdroje hluku nebo emisí (průmyslová zástavba, lomy, dálnice a silnice I. třídy, letiště, železniční trati regionálního nebo nadregionálního významu). Nenacházejí se zde ani stavby nebo záměry vyvolávající kumulaci vlivů na krajinný ráz.		
Hodnotící komentář k potenciálním vlivům:	Nebyly identifikovány žádné potenciální kumulativní ani synergické vlivy v území. <b>Podmínky a zmírňující opatření ÚO:</b> Bez negativních kumulativních a synergických vlivů, podmínky nestanoveny. <b>Opatření SEA:</b> Bez dalšího návrhu dle SEA			0
Účinek	Nulový	Čas / Trvání	Nulový ve všech časových řadách	
Potenciální vlivy přesahující státní hranice:	AO je navržena ve vzdálenosti cca 70 km od hranice s Rakouskem, bez negativních a významně pozitivních vlivů. Zanedbatelný až mírně pozitivní vliv k ochraně klimatu uplatnění AO se uplatní v globálním měřítku, tedy i z hlediska přeshraničního působení. Bez vlivů na další složky ŽP. <b>Podmínky a zmírňující opatření ÚO:</b> Bez negativních a významně pozitivních přeshraničních vlivů, podmínky nestanoveny. <b>Opatření SEA:</b> Bez dalšího návrhu dle SEA			0/+1
Zhodnocení dostatečnosti podmínek a zmírňujících opatření stanovených v návrhu územního opatření (ÚO)				
Z výše uvedeného hodnocení vyplývá, že podmínky a zmírňující opatření stanovená v rámci územního opatření pro ochranu jednotlivých složek životního prostředí jsou stanoveny dostatečně, respektive adekvátně k možnostem opatření pro tento typ staveb. V rámci SEA hodnocení nejsou navrhována další opatření pro prevenci, zmírnění nebo minimalizaci negativních vlivů na životní prostředí a veřejné zdraví. X – Bez dalších doporučení dle SEA				
Závěry a doporučení				
Za hlavní mírně negativní vliv uplatnění AO lze považovat ovlivnění krajinného rázu širšího území především z důvodu vizuálního ovlivnění přírodních parků Svratecká hornatina a Lysicko. Z potenciálně mírně negativně ovlivněných kulturních hodnot se jedná o některé NKP v širším okolí nad 5 km (Zámek Lysice, Zámek Rájec nad Svitavou, Klášter cisterciáků Porta coeli v Předklášteří) a MPZ Lomnice u Tišnova, která je však mimo přímou viditelnost. Větrné elektrárny jsou výškovou dominantou, která bude vizuálně patrná v širokém okruhu a ovlivní krajinné scenérie a charakteristiky v území. Mírně negativní vlivy byly identifikovány také u přírody a biologické rozmanitosti, krajiny, zemědělského půdního fondu, kulturních a historických hodnot, na identifikované vlivy reagují podrobně podmínky uvedené v územním opatření. Vlivy na ostatní složky životního prostředí jsou zanedbatelné nebo nulové. Bez negativních a významně pozitivních přeshraničních vlivů. Nebyly identifikovány kumulativní ani synergické vlivy. Vlivy na ostatní složky životního prostředí jsou zanedbatelné nebo nulové.				

Nebyl identifikován významně negativní vliv na jednotlivé složky životního prostředí. Navržená akcelerační oblast včetně územního opatření akceptovatelná.

Monitoring vlivů – návrh ukazatelů:	Ukazatel	Jednotka	Poznámka, četnost sledování, kdo sleduje, vztah ke složkám ŽP
	Skutečný instalovaný výkon OZE v AO	MW	Celkový instalovaný výkon všech VTE v AO, četnost: v souladu se zprávou o uplatňování ÚRP, sleduje MPO, vztah: klima, zdroj: ÚAP ČR a jednotlivých krajů, data MPO
	Skutečný počet VTE v AO	Počet (ks) a výška horní úvratí (m)	Skutečný počet VTE a jejich výšky. četnost: v souladu se zprávou o uplatňování ÚRP, sleduje MPO, vztah: k ochraně KR, zdroj: ÚAP ČR a jednotlivých krajů, data MPO
	Zábory ZPF způsobených záměry a navazující infrastrukturou	m <sup>2</sup>	Skutečné zábory ZPF (ha), četnost: v souladu se zprávou o uplatňování ÚRP, sleduje MPO, vztah: k ochraně ZPF, zdroj: ÚAP ČR a jednotlivých krajů, data MPO
	Zábory PUPFL způsobených záměry a navazující infrastrukturou	m <sup>2</sup>	Pouze v případě zásahu do lesních porostů. četnost: v souladu se zprávou o uplatňování ÚRP, sleduje MPO, vztah: k ochraně PUPFL, zdroj: ÚAP ČR a jednotlivých krajů, data MPO
	Souhrnné výstupy monitoringu mortality ptáků	Závěry monitoringu	Souhrnná zpráva z monitoringu mortality ptáků v akcelerační oblasti včetně navržených opatření a zhodnocení jejich uplatnění, četnost: v souladu se zprávou o uplatňování ÚRP, zdroj: Monitoring provozovatelů VTE
	Souhrnné výstupy akustického monitoringu letové aktivity netopýrů	Závěry monitoringu	Souhrnná zpráva z monitoringu netopýrů v akcelerační oblasti včetně navržených opatření a zhodnocení jejich uplatnění, četnost: v souladu se zprávou o uplatňování ÚRP, zdroj: Monitoring provozovatelů VTE
	Hmotný majetek, krajinný ráz, kulturní a historické hodnoty – monitoring pro předpokládané vizuální ovlivnění nelze stanovit.		